

Imperial Porcelain



1744

ST. PETERSBURG

НАРОДНОСТИ РОССИИ

ВОССОЗДАННАЯ КОЛЛЕКЦИЯ
ИЗ СОБРАНИЯ ГОСУДАРСТВЕННОГО
ЭРМИТАЖА



История создания коллекции Народности России

ИМПЕРАТОР НИКОЛАЙ II



1894-1917 Произведения, созданные на ИФЗ в период правления императора Николая II, сегодня составляют гордость музейных и частных собраний в России и за рубежом.

Николай фон Вольф, директор завода с 1900 года, деятельно взялся за совершенствование производства. К началу XX столетия декоративные приемы, использовавшиеся на ИФЗ, по богатству не уступали достижениям европейских мануфактур. Наряду с великолепными произведениями в технике подглазурной живописи, уникальными крупногабарит-



ными вазами и утонченной пластикой в духе модерна к фарфоровым шедеврам времени правления последнего российского императора по праву относится коллекция «Народности России».

1907 Выпуск серии «Народности России» был инициирован лично императором Николаем II в преддверии 300-летия Дома Романовых. Руководство проектом было поручено потомственному дворянину, известному скульптору и театральному декоратору Павлу Павловичу Каменскому (1858–1922).

К изображению народностей на Императорском фарфоровом заводе обращались и в прежние эпохи (уместно вспомнить известную серию скульптур Ж.Д. Рашетта, изображения на тарелках «Гурьевского» сервиза). Однако именно коллекция скульптур, созданная в начале XX столетия, стала самым масштабным проектом в этой сфере, а также самой обширной скульптурной серией в истории русского фарфора.

Все скульптурные модели создавались при непосредственном участии специалистов: в качестве научного консультанта был приглашен директор музея Антропологии и Этнографии академик В.В. Радлов, проверявший исполненные



ОБЖИГ СКУЛЬПТУР



ГЛАЗУРОВЩИК И.В.ТЕРЕХОВ

модели на соответствие этнографическим и антропологическим особенностям представителей той или иной народности.

Эскизы выполнялись на основе экспонатов лучших этнографических коллекций, новейших исследований в сфере антропологии и этнографии, богатой коллекции фотоматериалов научных экспедиций.

В количестве 3–4 штук в год фарфоровые

фигуры должны были ежегодно представляться к Императорскому Двору перед праздником Рождества Христова.

1917 Революция прервала десятилетний выпуск серии. После 1917 года новые модели не создавались, однако роспись фигур в различных вариантах продолжалась и в последующие годы. В настоящее время известно о существовании 74 скульптур. Самая крупная коллекция, включающая все известные фигуры, находится



РОСПИСЬ СКУЛЬПТУРЫ МЕГРЕЛЕЦ

в собрании Государственного Эрмитажа.

2007 В год столетия с начала работы над серией на Императорском фарфоровом заводе приступили к воссозданию коллекции.

К работе были привлечены лучшие скульпторы и живописцы предприятия.

2019 В 2019 году к 275-летию Императорского фарфоровой завода восстановлены все 74 скульптуры коллекции.

ИСТОРИЯ

Павел Павлович Каменский



Портрет П.П. Каменского.
Фотография 1912г.
Частное собрание Д.В Воронина

История серии «Народности России» началась в 1907 году. Высочайшее распоряжение определило особую значимость заказа: серия «Народности России» стала самым масштабным проектом, исполненным на Императорском фарфоровом заводе начала XX века. В основу списка народностей для фарфоровой серии были положены результаты первой Всеобщей переписи населения Российской Империи 1897 года. Первоначальный проект серии включал в состав 400 фигур. После скрупулезной работы по отбору было принято решение об исполнении 73 народностей, т.е. 146 мужских и женских фигур в национальных костюмах. На должность скульптора был утвержден потомственный дворянин, скульптор и театральный декоратор П.П. Каменский. Павел Павлович Каменский, внук известного русского живописца, медальера и скульптора Ф.П. Толстого, родился в 1858 году в Санкт-Петербурге. В 1874 году после окончания Военной гимназии он поступил в Академию художеств, которую окончил в 1885 году. За модель фигуры «Офелия», изготовленную на Императорском фарфоровом заводе, П.П. Каменский получил звание классного художника II степени. Эта фигура стала одной из самых крупных скульптур в истории русского фарфора. С 1886 г. П.П. Каменский работал преподавателем рисунка в Императорском театральном училище. В сентябре 1887 г. приказом по Министерству Императорского Двора он был назначен скульптором при Дирекции Императорских театров. В 1898 году П.П. Каменский изготовил две фигуры грифонов и скульптурные портреты композиторов М.И. Глинки

Безплатно. №. Листа 205

ПЕРВАЯ ВСЕОБЩАЯ ПЕРЕПИСЬ населения Российской Империи,

на основании ВЫСОЧАЙШЕ УТВЕРЖЕННОГО ПОЛОЖЕНИЯ 5 Июня 1895 года.

Губерн или область: *Киевский губ.* Уезд или округ: *Савурский уезд*

ПЕРЕПИСНОЙ ЛИСТЪ ФОРМА А.

Первонач. уезд. №. 12. Сельск. уезд. №. 7. Сельск. община или сельское общество: *Кобелев.*

Стар. №. для почтовой уездной №. *1* (Историческое название и почтовый №.) *Ильинское сельское общество*

Виды, пола, стана или сословия: *Виды: Романовский Колетин*

Имя, отчество и фамилия владельца дома: *Михаил Васильевич Ризинский*

Хотелъ ли жить въ общинно-об. двор? *Водитъ* или въ казенн. въ уездн. двор? *Селенъ на дворъ желаетъ проживать самъ*

№. двора	Число притомъ:	Число притомъ:	Число притомъ:
1	2	3	4
1	<i>4</i>	<i>4</i>	
2			
3			
4			
5			

Подпись владельца въ день, къ которому приурочена перепись.

Виды населения по полу.	Состояние имущественнаго класса.	По числу выделеннаго хозяйства.	Принятые на службу в военное ведомство.
М.	Ж.	М.	Ж.
<i>4</i>	<i>4</i>	<i>4</i>	<i>4</i>

Подпись владельца, обратившагося записанъ: *Каменский*

Всеобщая перепись населения Российской Империи. Переписной лист. 1897 г.

и А.Н. Серова для фасада Мариинского театра. В 1897 году скульптор выполнил мемориальный памятник П.И. Чайковскому, впоследствии установленный в Александро-Невской Лавре. В 1907 году Павел Павлович Каменский был утвержден в качестве скульптора серии

«Народности России». Творчество П.П. Каменского, сложилось в самобытное художественное явление именно во время его работы на Императорском фарфоровом заводе. Много лет работая в дирекции Императорских театров, он знал важность деталей в таком специфическом деле как

костюм. А его предыдущий опыт сотрудничества с фарфором значительно облегчал работу над серией. Коллекция «Народности России», созданная П.П. Каменским, стала воплощенной в фарфоре повестью о главном богатстве России — культуре населяющих её народов.



Народности России XXI век

В 2007 году на Императорском фарфоровом заводе началось восстановление легендарной серии «Народности России». К этой работе были привлечены лучшие скульпторы и живописцы предприятия. К 275-летию ИФЗ была завершена работа по восстановлению всех 74 известных фигур коллекции. В 2012 году был открыт новый проект «Народности. Коллекция XXI». Скульптуры современной серии продолжают историческую коллекцию. Соблюдая размеры и стилистику работ, созданных П.П.Каменским, скульптор Анатолий Данилов работает над созданием образов народностей, населяющих Россию в XXI веке. Первыми работами в этом проекте стали скульптурные изображения народностей Ямало-Ненецкого автономного округа, в том числе фигуры детей. В 2016 году были созданы парные фигуры Казанских татар. Как и мастера начала XX века скульптор предваряет работу по созданию фарфоровых статуэток скрупулезной работой в архивах и этнографических коллекциях, где собирает материалы по антропологическим характеристикам и особенностям традиционного костюма.

Императорский фарфоровый завод принимает заказы на исполнение скульптур исторической серии П.П. Каменского, а также разработку и изготовление новых фигур в рамках коллекции «Народности России. Коллекция XXI».



ХУДОЖНИКИ ИФЗ

На протяжении 12 лет над восстановлением коллекции «Народности России» трудились скульпторы Императорского фарфорового завода Анна Трофимова, Галина Белаш и Анатолий Данилов.

Работая непосредственно с оригиналами из собрания Государственного Эрмитажа, опытные скульпторы с точностью до мельчайших пластических деталей воссоздали фигуры исторической коллекции.

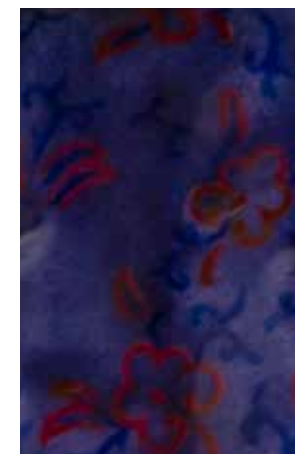
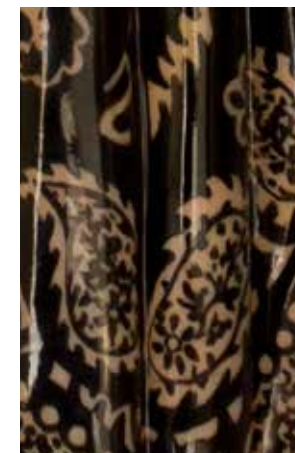


Скульптуры «Вологодский мужчина» и «Вологодская женщина». Скульптор А.А. Данилов, 2019



Аварская женщина

В 1913 году П.П. Каменский исполнил фигуру аварки, жительницы Закатальского округа, расположенного в предгорьях Большого Кавказского хребта на северо-западе Азербайджана. Скульптура изображает аварку, принадлежащую к выходцам из Дагестана. Основным элементом женского костюма является туникообразное платье-рубаша «горде». Поверх него надеты фартук, кафтан «архалык» и покрывало «киаз». Сверху накинут шелковый платок «гюльминде».



Айн

В 1911 году П.П. Каменский изображает айна с острова Сахалин в халате из выбеленного крапивного полотна — «тетарапэ». Такую одежду носили только уважаемые старцы, она же была церемониальной. Мастер точно передал все орнаментальные мотивы, а также тканый пояс «кут» с ножом в ножнах «макири» и мешочком «кисери оройо» для курительной трубки, кремня и огнива.



Айнка

Фигура айнки с острова Сахалин исполнена в праздничном халате «чиджири» из темной хлопчатобумажной ткани с вышивкой разноцветными шелковыми нитями. На ногах у женщины надеты традиционные сандалии из растительных волокон. Ее наряд дополняет шейное украшение «тамасай» из бусин и металлической декорированной пластины «ситоки».



Алеут

В 1909 году П.П. Каменский представил фигуру алеута. Основной одеждой алеутов была «парка» похожая на длинную рубашку. Мужские парки шились из птичьих шкурок. Головной убор в виде деревянной конической шляпы покрыт узорами. Деревянные головные уборы, на изготовление которых уходило по несколько месяцев, стоили очень дорого и являлись знаком социального статуса охотника



Алеутка

В 1909 году П.П. Каменский закончил работу над фигурой алеутки. Женщина одета в длинную рубашку «парку», сшитую из меха, поверх которой надета «камлея» — непромокаемая рубашка из кишок морских животных. Детали костюма и головной убор алеутки декорированы орнаментом.



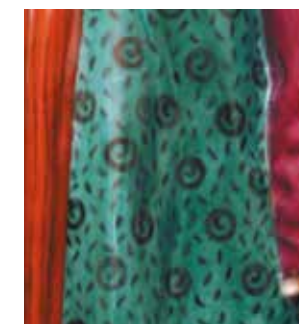
Армянин

В 1913 году П.П. Каменский завершил работу над фигурой женатого армянина. На мужчине надет «архалух» - нижняя плечевая одежда и «чуха» — традиционная верхняя одежда из шерстяной ткани темного цвета. Рубашка не подвязана серебряным поясом, что говорит о среднем достатке владельца. Шаровары шили из домотканины, чаще всего окрашенной в черный цвет.



Армянская женщина

Основу женского костюма составляет длинная алая рубаха «халав», из-под которой выступают ярко-красные шаровары. Поверх рубахи на женщине надето длинное распахнутое платье «архалух» изумрудного оттенка. Сочетание красного цвета с зеленым в армянской традиции являлось символом брака. Важной частью традиционной женской одежды был пояс, точно переданный на фигуре.



Женщина Архангельской губернии

Модель крестьянки Архангельской губернии в праздничном костюме была завершена П.П. Каменским в 1908 году.

Женщина одета в сарафан из парчи, сотканной из золотых и серебряных нитей. Полы душегреи (коротены) обшиты позументом и застегнуты на металлические пуговицы. В качестве головного убора показан шелковый золототканый платок.



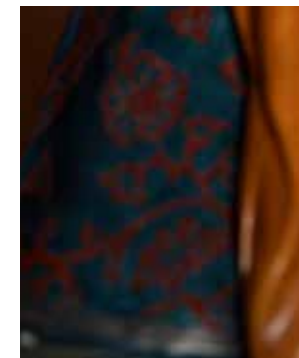
Башкир

Башкирский мужчина изображен в «камзуле» — плечевой одежде с застежкой и карманами, и широкой длинной рубахе. Точно переданы П.П. Каменским штаны с широким шагом «ыштан», которые были атрибутом традиционного мужского костюма всех кочевых народов. Головной убор — стеганая шапка «бурек» из овечьей шкуры, покрытая сукном.



Башкирка

В начале 1910-х гг. П.П. Каменский завершил работу над фигурой Башкирской женщины. Она одета в шелковое платье изумрудного цвета с шейно-нагрудным украшением «яка сылыбры». Поверх платья башкирки носили камзол «елэн» из полупарчи с богатой вышивкой. На голове у башкирки шапочка «калфак» с монетами, поверх которой наброшена шелковая шаль.



Болгарин

В 1914 году была закончена работа над фигурой болгарина. Мужская одежда, изображенная на фарфоровой скульптуре, состоит из рубашки «кошуля», подол которой заправлен в брюки «гащи», зауженные в голенной части, и «долотканки» — верхней одежды с укороченными рукавами. Мужской головной убор — черная меховая шапка «калпак» из овечьей шкуры с плоским дном.



Болгарка

В 1913 году П.П. Каменский создал скульптуру болгарской женщины.

В костюме женщины входят туникообразная рубашка с длинными и широкими по низу рукавами, верхняя одежда «долотканка» с укороченным рукавом, сарафан, а также поясная одежда двупрестилочного типа.



Бурят

В 1912 г. была исполнена фигура бурята. Мужчина изображен в праздничном халате «тэрлиг» из узорчатого китайского шелка «мангал», украшенном богатой вышивкой золотыми нитями с узорами в виде цветов, гор, облаков, радужных полос, а также пятипалых драконов. Халат декорирован меховыми вставками. На голове мужчины праздничный головной убор забайкальских бурят.



Бурятская женщина

В 1910 г. П.П. Каменский завершил работу над фигурой бурятки. Скульптор изобразил бурятку племени хори в традиционном костюме замужней женщины из синего китайского шелка, что свидетельствует о высоком социальном статусе. Поверх халата «тэрлиг» надета безрукавка, являющаяся обязательной составляющей костюма замужней женщины.



Великоросс Рязанской губернии

В скульптуре «Сеятель» П.П. Каменский представляет мужчину в праздничном костюме, характерном для южнорусских губерний: Рязанской, Тульской, Тамбовской. Мужчина изображен в рубахе-косоворотке из пестряди и портах из домашней льняной пестрядиной ткани в сине-белую полосу. На плече мужчины сплетенная из лозы корзина — «севалка» с семенами.



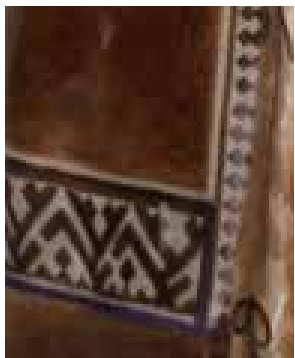
Великоросса с Дона

В 1911 году П.П. Каменский завершил работу над фигурой крестьянки Рязанской губернии, за которой закрепилось название «Великоросса с Дону». Праздничный наряд включает рубаху из льняного холста с нашитыми на вороте и около грудного разреза полосами кумача. Шушпан — плечевая одежда туникообразного кроя — украшен прямоугольной нашивкой шерстяной дмотканины.



Вогульская женщина

В 1910 году П.П. Каменский завершил работу над фигурой вогульской женщины. Скульптор изобразил женщину в традиционной праздничной шубе «сахи» из меха оленя, украшенной полосами меховой опушки. Скульптор точно передал характерные антропологические черты вогулов: миниатюрность строения, лицо с заметной уплощенностью, широкие скулы.



Вологодская женщина

Молодую крестьянку Вологодской губернии П.П. Каменский изобразил в распашном косоклинном сарафане. Рукава праздничной рубахи из белого холста украшены вышивкой. Душегрея выполнена из шелковой полупарчовой ткани. Кокошник целиком декорирован золоченым шитьем или покрыт галуном. Поверх него повязан шелковый платок, украшенный золототканым орнаментом.



Вотякская женщина

На женщине надет наряд невесты, который отличается большим количеством кумача. Рубаха «гордэн» богато украшена ромбовидным узором, вышитым красным шелком-сырцом.

Женский костюм дополняют фартук «ашшет» и свадебный нагрудник «кабачи», поясное полотенце «урдэскишет» и пояс «кускертон» для распашного кафтана.



Гиляк

В 1907 году П.П. Каменский выполнил фигуру гиляка. Мужчина представлен в традиционной одежде из собачьих или нерпичьих шкур. Костюм дополняет юбка из тюленьей кожи.

На голове мужчины шапка в виде чепца из собачьего меха, вокруг шеи обернут шарф из беличьих хвостов. На поясе висят нож в ножнах, огниво, игольник и остроконечная бляшка для чистки трубки.



Гилячка

В 1907 году была исполнена фигура Гилячки. П.П. Каменский изобразил женщину в типичной одежде из рыбьей кожи – «татуэ». Халат покроя кимоно с полкой, запахивающейся слева направо, украшен традиционной вышивкой по вороту. От китайской одежды он отличается отсутствием стоячего воротника и более узким рукавом.



Гольд

В 1911 году П.П. Каменский закончил работу над фигурой гольда. На мужчине надет халат «арми» из рыбьей кожи — основной элемент традиционного костюма нанайцев. По подолу, краю левой полы, вороту и обшлаго рукава нашиты красно-черные матерчатые полосы. Каменский выделил элементы костюма гольда едва заметным рельефом.



Гольдская женщина

На гольдской женщине надет халат «арми» из рыбьей кожи, по крою представляющий запашное кимоно с удвоенной левой полой. На голове у женщины берестяная шляпа «талама апун» с характерным для этого региона орнаментом.

Дополняют женский наряд «олочи» — кожаная поршневидная обувь нижнеамурского типа.



Грузинская женщина

Грузинка (карталинская дворянка) изображена в национальном платье «каба» небесно-голубого цвета. «Каба» состоит из приталенной юбки, облегающего лифа, широких разрезных рукавов, из-под которых выглядывают нижние рукава. Дополняют платье нагрудник «гулиспири», закрывающий вырез и длинный до пола пояс «сарткели». Поверх головного убора накинута большой шелковый платок «багдади».



Зырянин

Мужчина-охотник изображен в одежде для осеннего сезона: промысловая накидка «лаз» с капюшоном в виде сшитого из кусков кожи длинного прямоугольника с вырезом для головы ближе к лицевой стороне обшита по краям сыромятным ремешком. На груди охотника кожаный кошелек «бива», через плечо перекинута портупея с пороховницей и принадлежностями для ружья, на поясе — нож в кожаных или деревянных ножнах, за спиной мужчины — кремневое ружье.



Качинская женщина

Фигура качинской женщины была исполнена П.П. Каменским в 1910 году. Скульптура создана с ориентацией на манекен сагайки-свахи Минусинского округа из собрания Музея антропологии и этнографии. На женщине надета специальная свадебная шуба. Обязательной принадлежностью наряда свахи был нагрудник «пого» в форме полумесяца, декорированный перламутровыми пуговицами. Венчает наряд свахи лисья шапка «тулгу порік».



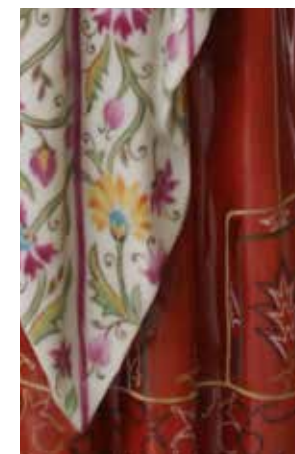
Киргиз

В 1907 году П.П. Каменский закончил работу над фигурой киргиза (казаха). Скульптор изобразил мужчину-воина, в левой руке он держит «ай-балта» — тип холодного оружия, использовавшегося в сражениях и взаимных набегах. Одежда мужчины состоит из верхнего халата «шепкен», верхних штанов «шалбар», головного убора «тымак» и сапог. На поясе с правой стороны прикреплена небольшая кожаная сумка. На голове мужчины уличная шапка «тымак».



Киргизская женщина

В 1910 году была закончена работа над скульптурой киргизской (казахской) женщины. Молодая женщина представлена в свадебном наряде. На ней красное платье «койлек» и сапожки на каблучках. Голову невесты украшает особый головной убор «саукеле», по форме представляющий высокий колпак. На груди женщины украшение из перламутровых пуговиц и бляшек. Наряд дополнен наконными украшениями — звенящими подвесками, нитями кораллов и серебряных цепочек.



Китаец

В 1908 году П.П. Каменский представил фигуру китайца. Вероятнее всего, скульптор запечатлел ремесленника или мелкого торговца. Мужчина одет в короткую синюю кофту «дуань-шань», из-под которой видны края рукавов и полы нижней рубахи «чэньшань». Штаны заправлены в белые чулки. На голове у мужчины шапка «сяомао» с декоративной красной пуговкой на макушке.



Китаянка

В 1909 году была закончена работа над фигурой китаянки. Женщина одета в праздничный костюм. Кофта «чанъао» украшена вышивкой в виде бабочек, летучих мышей и цветов. Под кофту надета синяя юбка «цюньцзы», из-под которой виден низ бледно-зеленых штанов «куцзы» в руках у китаянки складной веер. Шпилька в узле волос свидетельствует о том, что женщина замужем.



Крымский Татарин

На мужчине надета длинная плечевая одежда «каптан» из черной хлопчатобумажной или тонкой шерстяной ткани, из-под которой видна красная ситцевая рубашка. Штаны «шалвар» сшиты из черного сукна. Обязательной деталью татарского костюма был пояс «кушак», переданный в скульптуре. Голову татарина украшает каракулевая шапка «калпак» с плоским верхом.



Крымская Татарка

На фарфоровой скульптуре молодая женщина изображена в распашном платье «антер» карминово-красного цвета с длинными рукавами, которые имели характерное трапециевидное завершение низа. Талию крымчанки охватывает нарядный пояс из серебряных пластинок. Каменный точно передал покрой накидки «фередже», брошенной на женские плечи.



Курд

Костюм курда состоит из хлопчатобумажной рубахи «крас», нижних штанов «дарпе», жилета «элак», верхних суконных штанов «шалвар», сапог «гизма» и двух суконных курток. Костюм дополняет шелковый пояс «пешт», обмотанный в три оборота. Из-под него выглядывает кожаный пояс «силах», который служил для фиксации пистолетов. Одежда и оружие указывают на благородное происхождение курда-воина.



Курдская женщина

П.П. Каменский точно передал в фарфоре костюм курдской женщины. На ней надеты шелковая рубаха, нижний кафтан «антары», верхний кафтан «дальма», шерстяной пояс из легкой ткани. Головной убор сложной конструкции состоит из нижней хлопчатобумажной шапочки в виде чепца с полоской монет, верхней суконной шапочки «дынга», поверх которой водружали чалму из кисейных платков и белый шелковый платок.



Кореец

В 1909 году П.П. Каменский закончил работу над фигурой корейца. Мужчина одет в куртку «чогори» и халат «турумаги». Костюм дополняют длинные свободные штаны «пачжи». На ногах белые хлопчатобумажные носки и плетеные сандалии «нопхари». На голове у мужчины черная шляпа из конского волоса и тонко расщепленного бамбука. В руке мужчина держит круглый веер «тансон» с плоским экраном и рукоятью.



Корякская женщина

Модель корякской женщины, обрабатывающей оленью шкуру, выполнена П.П. Каменским в 1908 году. Скульптор изобразил представительницу кочевых жителей внутренней тундры, занимающихся разведением оленей. Каменский исполнил фигуру корякской женщины в повседневной одежде — «кухлянке» с капюшоном и меховым нагрудником для защиты лица от ветра.



Ламут

Фигуры ламутов были завершены в 1912–1913 гг. Цвет распашной верхней одежды на фарфоровой фигуре напоминает оттенки крашенной оленьей замши. На уровне бедер и по подолу одежда украшена полосками кожи и меха, а также вышивкой из крашеного подшейного волоса оленя. Орнамент обладал сакральной силой, внушающей владельцу чувство неуязвимости.



Ламутка

Ламутка изображена в осенне-зимней праздничной распашной одежде из меха оленя с приталенным силуэтом и рукавами «тэты».

На голове у женщины шапка из шкуры оленя «аван», напоминающая капор. Она декорирована вышивкой бисером традиционных цветов — голубым, белым и черным с добавлением красного.



Лезгин

Лезгин облачен в длиннополую черкеску из шерстяного коричневого сукна, туго перетянутую поясом. Нижняя часть черкески расклешена за счет вставных клиньев, рукав откинут на правое плечо, газырницы «масреби» пришиты с наклоном к пройме и заходят под рукава. На кавказском поясе «камари чохис» показаны дагестанская сабля «хмари» и большой кинжал «ханжали».



Лезгинская женщина

На лезгинке — головной убор «чухта» в виде чепца с мешочком для кос и головной повязкой «чохтура». Под головной убор надеты височные подвески. На верхнюю одежду «валчаг» наброшено большое сложно драпированное покрывало. Брошь с нагрудным украшением скрепляет верхнее платье, под нижнее платье «булушка» надеты шаровары «хебет».



Лопарь

В 1909 году была закончена работа над фигурой лопаря. Основу мужского костюма составляла суконная плечевая одежда «ольмей-кафты», которую надевали и в зимнее, и в летнее время. Верхняя плечевая одежда «печок» с рукавицами шилась из оленьих шкур. Четырехугольная шапка, изображенная на статуэтке, характерна для саамов северной Норвегии и Финляндии.



Лопарская женщина

Фигура «Лопарская женщина» была исполнена в 1909 году. Поскольку представители этой народности вели полукочевой образ жизни, их одежда была приспособлена для постоянного пребывания на свежем воздухе. Женский праздничный костюм лопарки состоит из шубы «печок», тканого пояса, шапки «трийвок» и меховых рукавиц «койбенцы».



Малоросс

В 1909 году П.П. Каменский завершил работу над фигурой малоросса — пожилого крестьянина в повседневном костюме Среднего Поднепровья. Мужчина изображен в белой сорочке без декора, которая традиционно имеет ворот-стойку и прямой разрез на груди. Она заправлена в штаны из льняной ткани с рисунком синего цвета. На плечи наброшена «свитка».



Малороссиянка

Украинка изображена в длинной белой сорочке из льна, украшенной красной вышивкой в виде стилизованных цветов. Поверх рубахи надета безрукавка — «керсетка» и поясная одежда: темно-синий «передник-запаска» и красная «плахта» из двух полотнищ, которые крепились к талии наподобие юбки. Наряд дополняет ожерелье из синих стеклянных бус. На голове малороссиянки — «шапка-очипок».



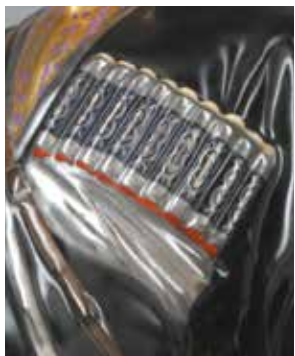
Манчжурская женщина

В 1910 году П.П. Каменским была завершена работа над фигурой манчжурской женщины. Она облачена в типичный для представительниц этой народности в эпоху Цин длинный халат. Из-под рукавов халата выступают рукава белой нижней одежды. Матерчатые туфли на высокой деревянной подошве — еще одна отличительная черта манчжурских женщин. В руке женщины — круглый веер «туань-шань».



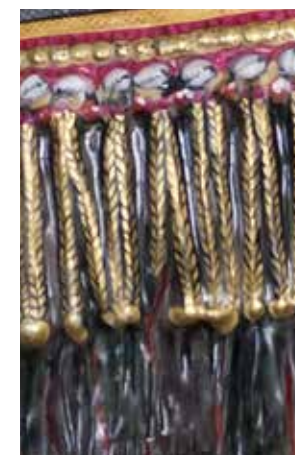
Менгрелец

В 1913 году П.П. Каменский исполнил фигуру мингрела – представителя этнической группы грузин, составляющих коренное население Мингрелии. Мужчина облачен в синюю черкеску, обшитую серебряным галуном, с набором из 18 газырей с серебряными колпачками. Прообразом головного убора из плотного сукна темного цвета, в котором Каменский изобразил мингрела, стал «папанакки».



Мордовская женщина

Эрзянская женщина
Лукояновского уезда
Нижегородской губернии
одета в полотняную
рубашу «покай», портянки
«пракстат», головной убор
«панго», набедренное
украшение
«пулкаш». Не только
состав костюма,
манера его ношения,
но и декор элементов,
орнаментизация, колорит
точно воспроизводят
народный аналог. В руках
молодая женщина
держит миску.



Монгольская женщина

Фигура монгольской женщины была завершена П.П. Каменским в 1910 году. Скульптор изобразил представительницу элиты монгольского общества. На женщине надет длинный халат синего цвета со стоячим воротником, передняя часть которого богато декорирована аппликацией и лентами. Особого внимания заслуживает прическа, состоящая из двух плоских кос, уложенных особым образом.



Мордовка племени Мокша

П.П. Каменский исполнил фигуру в белой праздничной холщовой рубаше «ожа ки панар» с вышивкой на рукавах и подоле. Головной убор мокшанки — «панго» — отделан широкой нашивкой золотного шитья, бисерной поднизью, шелковыми лентами, украшен массивным «позатыльнем» из раковин каури и пышной бахромой из шерстяных красных и зеленых нитей.



Олонецкая женщина

В 1909 году П.П. Каменский завершил работу над фигурой женщины из города Каргополя Олонецкой губернии. Она изображена в праздничной одежде, состоящей из рубахи и сарафана с душегреей («коротеной»). Подобные наряды имели олончанки из состоятельных крестьянских семей. Поверх кокошника с многослойной поднизью надет платок, расшитый золочеными нитями.



Остяк

В 1908 году П.П. Каменский завершил работу над фигурой остяка (кета) Мужчина одет в широкий суконный халат «котлам», короткие штаны из хлопчатобумажной ткани и рубаху.

Халат подвязан поясом с деревянными ножнами и ножом. Через плечо остяка перекинута портупея, к которой привязаны принадлежности охотника.



Остячка

В 1911 году П.П. Каменский закончил работу над фигурой остячки. Женщина представлена в длинной хлопчатобумажной рубахе, халате «котлам» и ситцевом платке.

Летом большая часть хантыйского населения ходила босиком, что было связано с необходимостью находиться вблизи водоема, так как их основным занятием было ткачество.



Перс

Мужчина одет в голубую рубаху и серый жилет из шерстяной ткани с традиционным персидским узором и позолоченными пуговицами. Длинные брюки с заниженной вставкой между штанинами носили персы в турецких и персидских районах Азербайджана. Неотъемлемой частью костюма состоятельного крестьянина являлся пояс в виде шелкового или шерстяного шарфа.



Персиянка

Опираясь на фотографические снимки, П.П. Каменский с точностью передал в фарфоре характерную позу и слегка опущенный взгляд восточной женщины. Крой одежды и ожерелье из золотых монет свидетельствует о принадлежности женщины к сословию зажиточных крестьян. Персиянка изображена в шароварах «чахчор» сплошь покрытых узором в персидском стиле.



Самоед

Модель самоеда появилась в 1911–1912 гг. Верхней дорожной одеждой ненцев был «совик» из оленьего меха, который носили поверх «малицы».

Эта одежда напоминает длинную рубашку с наглухо пришитыми рукавами. К воротнику пришит меховой колпак «куколь». Двойной капюшон по краю обшит белым мехом песца.



Самоедка

В 1909 году П.П. Каменский выполнил фигуру самоедки (ненки). Самоедка одета в традиционную зимнюю одежду — распашную шубу «паницу».

К рукавам пришивали рукавицы из камуса с отверстием на запястье. Особого внимания заслуживает изображение накосного украшения «та'не», которое самоедки носили поверх меховой «паницы».



Женщина Саратовской губернии

В 1913 году П.П. Каменский завершает работу над скульптурой «Саратовская женщина». Женщина одета в круглый по крою сарафан голубого цвета с узором из разноцветных шелковых и металлических нитей, по подолу окаймленный двумя полосами позумента. Кокошник из бордового бархата декорирован золотым шитьем и жемчужной поднизью. Сзади головной убор украшен красной шелковой лентой, завязанной большим бантом.



Сарт

Фигура сарта была создана П.П. Каменским в 1910 году. Нижний легкий халат сартского мужчины, изображенный на фарфоровой фигуре, называется «авра-астар». Художники Императорского фарфорового завода точно передали рисунок и структуру ткани. Верхняя одежда сарта — халат «джанда», сшитый из сукна. Головной убор мужчины — чалма белого цвета.



Сартская женщина

Фигура сартской женщины была завершена в 1909 году. Наряд, в котором ее изобразил П.П. Каменский, женщина могла носить только на женской половине дома. На женщине платье из полушелковой ткани с рисунком, выполненным в технике резервированного крашения. Художники завода скрупулезно передали красочные переливы и колорит материи. Наряд дополняют бусы.



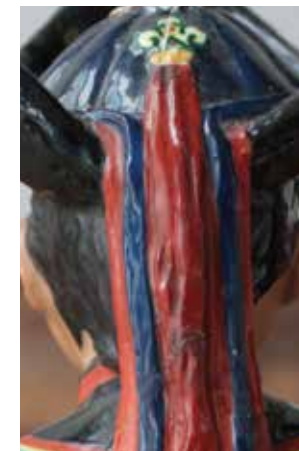
Семейская женщина

В 1909 году П.П. Каменский создал модель Семейской женщины. На фарфоровой статуэтке изображен костюм молодой женщины — старообрядки Забайкальской области. Ее наряд состоит из рубахи и яркого сарафана из набивного ситца, поверх которого надет фартук. Платок у семейских женщин повязывался особым образом — наподобие чалмы с кичкой внутри.



Сайонская женщина

В 1908 году П.П. Каменский завершил работу над фигурой молодой тувинки в традиционном костюме. Женщина одета в туникообразную верхнюю одежду «тон», характерной чертой которой являются длинные рукава с обшлагами, по форме напоминающими конское копыто. Ворот «тона» декорирован стоячим нашивным воротником «моюндрук».



Тульская женщина

В 1908 году П.П. Каменский представил на модель крестьянки Тульской губернии. В скульптуре запечатлен образ молодой замужней женщины в праздничном наряде. Костюм включает в себя льняную рубаху, на воротнике декорированную вышивкой, а на груди — красными полосами. Нагрудень — верхняя плечевая одежда из шерстяной домотканины — украшен прямоугольной нашивкой и полоской.



Тунгузский шаман

В 1909 году в фарфоре была исполнена фигура тунгусского (эвенкийского) шамана. Скульптор изобразил шамана, в момент камлания — призывания духов. В руках шамана бубен и колотушка, к его поясу прикреплены металлические подвески и колокольчики. Металлические украшения — изоморфные изображения духов-помощников, которых шаман вызывает во время камлания.



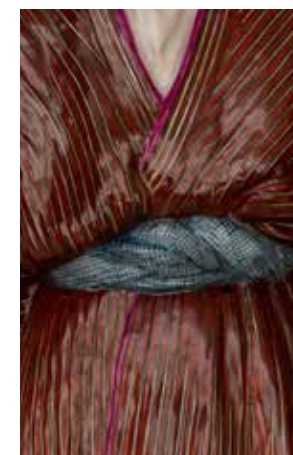
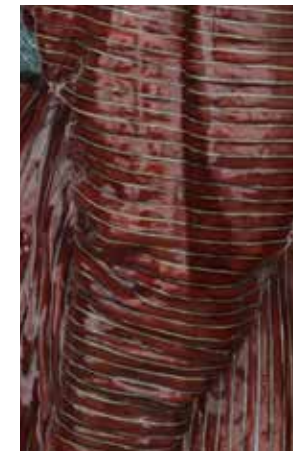
Тунгузская женщина

Тунгузская женщина одета в парку — верхнюю зимнюю одежду из оленьих шкур мехом наружу. Скульптор изобразил традиционный для этой народности головной убор — капор с лентами, завязанными под подбородком. На ногах женщины меховые унты, декорированные орнаментом.



Туркмен

В 1909 году была окончена работа над фигурой туркмена. Костюмный комплекс, изображенный на фарфоровой скульптуре, состоит из традиционного халата «дон», пояса, нательной рубахи «койнек», широких штанов «штан», кожаной обуви «етик». Важнейшей частью туркменского костюма была папаха «тельпек», под которую надевалась маленькая черная тюбетейка. Халат подпоясан кушаком, являющимся неотъемлемым атрибутом костюма взрослого мужчины.



Финн

В 1911 году была завершена работа над фигурой финна. В исполнении П.П. Каменского образ жителей Финляндии получился обобщенным.

Мужчина одет в белую рубашу, штаны, черную безрукавку. В левой руке он держит шляпу, являющуюся важной деталью мужского костюма.



Финская женщина

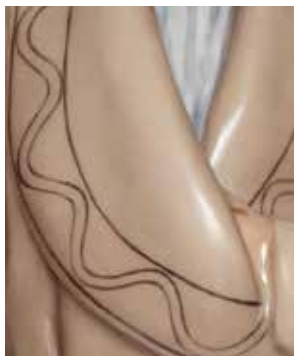
П.П. Каменский изобразил финскую женщину в рубаше с трапециевидной вышивкой оранжевыми шерстяными нитями и застежкой-фибулой, юбке, переднике, короткой черной безрукавке и головном уборе, характерном для западных приходов Финляндии.



Черемис

Черемис представлен в летнем праздничном белом кафтане «ошмыжер» с шалевым воротником, украшенным на груди тесьмой, и валяной шляпе с полями.

Обращает на себя внимание тщательная проработка скульптором пояса с ремнями для подвески ножен, кистета для табака, кошелька и оберегов.



Черемиска

Фигура черемиски была завершена П.П. Каменским в 1911 году. Скульптор изобразил представительницу одной из групп луговых марийцев «сорокан мари» за традиционной работой — вышиванием. Он мастерски передал праздничную рубашку черемиски, богато декорированную вышивкой, и самобытное шейное украшение — асимметричный воротник.



Чукча

В 1907 году П.П. Каменский завершил работу над фигурой чукчи. Мужчина изображен в зимней «кухлянке» — двойной меховой одежде глухого покроя с капюшоном. На поясе висят самодельная трубка, а также мешочек, в котором хранились огниво, кремь и трут. Мужчина представлен с непокрытой головой, так как представители этой народности обычно не носили головного убора.



Чукотская женщина

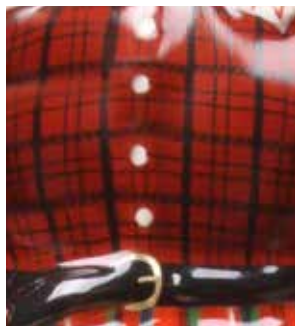
Женская фигура была исполнена в 1910 году. Чукотская женщина изображена в типичном меховом комбинезоне «керкере».

Большая меховая шапка на ее голове не характерна для чукчей, как правило, не носивших головных уборов.



Эстонская женщина

В 1910 году П.П. Каменский завершил работу над фигурой эстонской женщины Лифляндской губернии с острова Моон. В процессе работы мастера Императорского фарфорового завода обращались к народным костюмам с эстонских островов из коллекции Этнографического отдела Русского музея. Эстонка представлена в красной рубашке, длинной юбке оранжевого цвета и переднике с орнаментом.



Якут

В 1911 году П.П. Каменский выполнил фигуру якута. На мужчине надето летнее пальто «сон» из тонкого сукна, что свидетельствует о зажиточности хозяина. Одним из элементов мужского костюма является пояс «кур», к которому подвешивали оружие и курительные принадлежности. На ногах якута праздничная обувь «торбаза».



Якутка

В 1907 году П.П. Каменский закончил работу над фигурой якутки. В скульптуре изображена девушка из богатой семьи. Она одета в традиционную свадебную одежду, состоящую из шапки «дьабака» и шубы «бу-уктаах сон». Наряд дополняет комплект серебряных нагрудно-навесных украшений с нашейной гривной и серьги «ытарга».



Рисунок	Артикул	Длина	Ширина	Высота	Вес
Аварская женщина	82.85841.00.1	170	157	368	1855
Айн	82.93083.00.1	139	133	382	1380
Айнка	82.93082.00.1	180	121	355	1310
Алеут	82.75206.00.1	180	143	410	1535
Алеутка	82.75207.00.1	215	200	380	2060
Армянин	82.69845.00.1	168	138	395	1800
Армянская женщина	82.69846.00.1	145	163	391	1850
Башкир	82.61489.00.1	163	146	410	1580
Башкирка	82.61490.00.1	149	144	370	1745
Болгарка	82.93094.00.1	160	123	374	1475
Болгарин	82.89458.00.1	154	132	360	1390
Бурят	82.69843.00.1	175	150	400	1800
Бурятская женщина	82.69844.00.1	137	125	380	1550
Великоросска с Дона	82.66474.00.1	124	147	370	2570
Великоросс Рязанской губернии	82.66476.00.1	200	140	360	1720
Вогульская женщина	82.78573.00.1	149	142	373	1710
Вологодская женщина	82.66473.00.1	150	140	380	1800
Вотятская женщина	82.66478.00.1	145	130	385	1540
Гиляк	82.76984.00.1	166	126	390	1470
Гилячка	82.82747.00.1	133	130	356	1173
Гольд	82.69851.00.1	174	160	385	1830

Рисунок	Артикул	Длина	Ширина	Высота	Вес
Гольдская женщина	82.69852.00.1	150	140	365	1800
Грузинская женщина	82.82748.00.1	213	189	285	2325
Жен. Архангельской губернии	82.63599.00.1	160	160	346	1900
Жен. Саратовской губернии	82.63600.00.1	185	121	358	1478
Зырянин	82.88760.00.1	148	131	378	1595
Качинская женщина	82.85842.00.1	168	167	375	1735
Киргиз	82.82749.00.1	168	135	403	1785
Киргизская женщина	82.82750.00.1	142	143	447	1585
Китаец	82.85695.00.1	160	143	373	1440
Китайка	82.85696.00.1	180	133	360	1420
Кореец	82.87549.00.1	176	141	391	1648
Корякская женщина	82.76796.00.1	200	168	229	1630
Крымская татарка	82.63598.00.1	170	135	382	1440
Крымский татарин	82.63597.00.1	150	185	390	1710
Курд	82.69849.00.1	150	140	385	1620
Курдская женщина	82.69850.00.1	140	140	370	1530
Ламут	82.72977.00.1	140	130	376	1640
Ламутка	82.72978.00.1	146	136	351	1865
Лезгин	82.89682.00.1	147	147	387	1640
Лезгинская женщина	82.89683.00.1	163	139	364	1950
Лопарская женщина	82.89683.00.1	209	167	271	1990

Рисунок	Артикул	Длина	Ширина	Высота	Вес
Лопарь	82.76797.00.1	151	148	381	1815
Малоросс	82.69841.00.1	180	155	400	2540
Малороссиянка	82.69842.00.1	175	140	370	1530
Манчжурская женщина	82.93081.00.1	176	149	353	1600
Менгрелец	82.90179.00.1	179	136	370	1670
Монгольская женщина	82.90180.00.1	163	139	364	1950
Мордовка племени мокша	82.66477.00.1	160	120	380	1320
Мордовская женщина	82.87924.00.1	165	143	367	1465
Олонецкая женщина	82.66475.00.1	186	165	350	1770
Остяк	82.93097.00.1	165	134	357	1580
Остячка	82.87925.00.1	145	136	352	1622
Перс	82.88759.00.1	133	144	385	1747
Персиянка	82.90937.00.1	130	129	363	1480
Сайонская женщина	82.88761.00.1	160	151	230	1374
Самоед	82.72975.00.1	162	146	370	2105
Самоедка	82.72976.00.1	145	147	352	1810
Сарт	82.69847.00.1	150	150	370	1530
Сартская женщина	82.69848.00.1	180	160	380	1550
Семейская женщина	82.93096.00.1	135	133	382	1430
Тульская женщина	82.90936.00.1	181	160	345	1885
Тунгузская женщина	82.78568.00.1	128	121	352	1168

Рисунок	Артикул	Длина	Ширина	Высота	Вес
Тунгузский шаман	82.78567.00.1	255	195	255	2315
Туркмен	82.87548.00.1	136	130	387	1560
Финн	82.89457.00.1	161	121	368	1390
Финская женщина	82.93095.00.1	148	152	375	1750
Черемис	82.86734.00.1	149	126	381	1470
Черемиска	82.86735.00.1	192	154	229	1550
Чукотская женщина	82.76983.00.1	172	124	364	1650
Чукча	82.76799.00.1	146	138	380	1590
Эстонская женщина	82.69853.00.1	150	150	365	1640
Якут	82.75209.00.1	130	125	385	1600
Якутка	82.75209.00.1	175	163	384	1730

Выражаем благодарность
Е.С. Хмельницкой, сотруднику
Государственного Эрмитажа, доктору
искусствоведения за помощь, оказанную
в процессе подготовки настоящего
буклета и возможность использовать
материалы книги «Фарфоровая Россия»
П.П. Каменского (1907–1917), М., 2014 г.



Санкт-Петербург,
Обуховской обороны, 151
+7 812 326 17 44

Москва,
Кутузовский пр., 17
+7 499 678 02 48